



不孕症檢查 [ 男性篇 ]

# 男性不孕 的5大檢查方針

■採訪撰文 / 張玉櫻

■諮詢 / 奇美醫學中心婦產部生殖醫學科主任 蔡永杰

(攝影 / 黃大川, 協助拍攝 / 蔡永杰主任)

繼上期為您說明了男女不孕的原因之後，本期接著為您介紹揪出男性不孕的檢查方法。男性不孕的檢查要比女性簡單多了，也比較不具侵入性、不像女性檢查那麼不舒服。通常醫院的不孕症門診會同時檢查夫妻雙方的生殖功能，所以別再推給太太囉，男士們先來檢查是否有不孕的問題吧！以下由奇美醫學中心婦產部生殖醫學科蔡永杰主任，依5大方向為您說明。

## 精液檢查

以手淫方式取得精液，分析精液與精子。蔡永杰主任表示，基本上希望在醫院的取精室取精；但有人會覺得在醫院取精比較不自在，所以會在家取精，然後在1小時內送到醫院進行檢查。先「巨觀」檢查再「微觀」檢查，巨觀包括看精液的顏色及測酸鹼值；微觀則是在顯微鏡下觀察精子的數量、活動力及形態。

### 精液方面的巨觀檢查

- 1.看顏色：正常是灰白色，若呈現紅色，可能是有受傷或罹患癌症；若太澄清，大多是沒有精子；若太黃，可能是受到細菌感染而發炎。
- 2.測酸鹼值：正常的精液是pH7.2~8.0的弱鹼性，若太酸，可能是前列腺的儲精囊阻塞；若太鹼，可能是前列腺發炎。

### 精蟲方面的微觀檢查：看精蟲數量、活動力、型態

- 1.精液至少要有2cc，每cc要有2千萬隻以上的精蟲：正常的精液數量是2~5cc，精液由精子和前列腺的分泌物所組成。若少於2cc，可能是前列腺阻塞；若精液量太多，有人甚至多到8cc，並不是這位男性太勇猛，而是發炎的現象，就像我們一般傷口發炎時，分泌物會增加一樣。



### 2. 精蟲要有50%以上能向前游動：

精子的活動力可分0、1、2、3、4級。0級就是完全沒有活動力，當然沒有讓卵子受孕的能力。1、2級是精子會動，但游動力差，無法游向輸卵管，尤其1級的精子只會原地打轉，所以也無法讓卵子受孕。3、4級的精子會向前游動，也就是這類精子要佔所有精子50%以上，才具有讓卵子受孕的能力，其中以第4級精子的尾巴以螺旋狀轉動的方式前進是最優的。

### 3. 要檢查精子的型態是否正常：

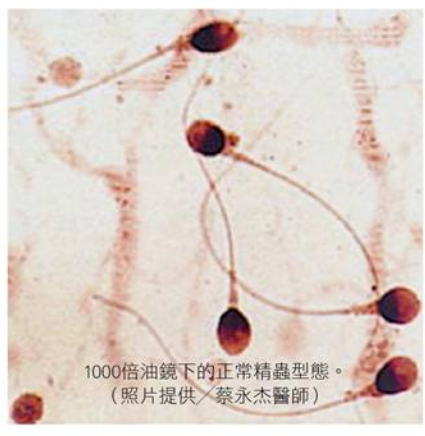
將精子染色之後，以1000倍顯微鏡來觀察。「染色」是醫學中心的生殖醫學檢驗室才會使用的技術，看精子的頂體、核及形狀可以看得比較仔細，但成本較高，所以一般非醫學中心級的醫院及診所並不會有染色這個步驟。如果精子的形狀怪異，也沒有授精能力。

## 假如沒精子…

那還要看有沒有精液——

### 1. 連精液都沒有：

假如先生有射精的感覺，但卻沒有精液，那可能是輸精管被塞住了！另外也可能是有射精，但卻射到膀胱內，這讓人很難以想像吧！但蔡永杰主任表示，其實這是結構上的問題。首先要知道，輸精管和輸尿管都與尿道銜接，男性的射精和排尿都是經由尿道射出，但在射精的同時並不會射出尿，那是因為射精的時候，「膀胱括約肌」會收縮，因此不會尿出來。但如果「膀胱括約肌」有問題，便有可能將精液射入膀胱，因而造成男性無法讓女性受孕。



1000倍油鏡下的正常精蟲型態。  
(照片提供/蔡永杰醫師)

### 2. 有精液、沒有精子：

那就是睪丸有問題，這時家族史就很重要，要檢查先生有沒有染色體方面的問題。

## 性功能檢查

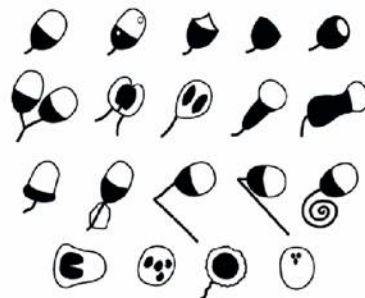
蔡永杰主任指出，如果先生有性功能障礙，也會造成不孕。性功能障礙包括：勃起困難、早射、不射。

### 勃起困難、早射

會請先生至泌尿科看診。早射多半是心因性的，或龜頭太敏感。至於勃起困難，在不孕門診比較少見，因為來求診的先生多是30、40歲，若有勃起困難的問題，一般開立威而剛之類的藥物，都能有不錯的勃起效果，就能解決不孕的問題。



(攝影/顏甄儀, 協助拍攝/奇美醫學中心生殖醫學科宋麗香組長)



各式各樣異常的精蟲型態。  
(照片提供/蔡永杰醫師)

## 不射

也是以心因性居多，有時只是跟太太同房時不射，用手淫方式還是可以射精的，以壓力大的醫生、老師、銀行或證券工作人員等職業居多，藍領工作者也不少，會請他們去精神科看診，用催眠等方式可能有效。

此外，因為他們只是不射的問題，精子及精液檢查大多正常，所以可用人工受孕方式，將純化後的精子直接注入太太的子宮腔內，省略夫妻同房的步驟，通常就能順利懷孕。但通常還是會鼓勵夫妻以自然行房的方式來達成懷孕的目的。

## 超音波檢查

蔡永杰主任說明，如果先生的精子活動力太差、數目太少或型態異常，就會安排先生做超音波檢查，檢查是否有精索靜脈曲張的問題。因為精索靜脈曲張的血管沒彈性、血管粗，血液淤積、無法回流，會使睪丸溫度升高，因而降低精子的活動力與數目，造成男性不孕。

通常只要開刀，將有問題的血管綁起來，其他正常的精索靜脈還可以讓血液流通，就能解決男性的不孕問題。

## 抽血檢查

男性的腦下垂體會分泌濾泡刺激素（FSH）、黃體生成素（LH）及男性荷爾蒙，蔡永杰主任提醒，若這些內分泌失調，會造成精液品質不佳或精子數量不足，可經由抽血來檢查這三種荷爾蒙的濃度，看是三種都太高，或三種都太低，或二高一低、一高二低，根據不同的狀況有不同的治療方法。而FSH、LH、男性荷爾蒙分泌不足，也可能是腦部有問題或長腫瘤所致，需要做電腦斷層掃描來診斷。

然而內分泌失調還不致於完全無精，若無精也需抽血檢查，可區別是腦下垂體的問題或是睪丸本身的問題。

## 檢視生活形態

不良的生活習慣或工作形態，都會影響男性的授精能力，蔡永杰主任提醒男性們一定要注意！

### 生活習慣方面

例如常穿太緊或不透氣的褲子，或喜歡泡三溫暖，高溫會影響精子的壽命及活動力！若真的喜歡泡三溫暖，就等有了小孩、不打算生之後再去泡吧！

此外，熬夜、生活不正常也是精子一大殺手，因為會影響荷爾蒙分泌。至於菸、酒對精子的影響雖然不大，但還是應儘量避免。



（本刊資料室）

### 工作形態方面

例如長時間開車的司機、長期在高溫的廚房工作的廚師、在烈日下工作的工人、操作高溫鍋爐及機械工人等等，因為長期處於高溫環境，精蟲寶寶幾乎都被熱死了！

此外，電腦族也要特別當心！在電腦環繞的工作環境中，溫度也會升高；又或者是習慣將手提電腦放置於大腿上操作的男性要注意，因為夾住雙腿也會使睪丸的溫度升高，會讓精子的活力變差、數目減少喔！

檢查了男性的生殖能力，同時也要檢查女性的生殖能力，才能全面了解不孕的原因。下期繼續為您說明關於女性不孕症的檢查方法。

### 蔡永杰

學歷：中國醫藥大學醫學系畢  
經歷：高雄長庚紀念醫院婦產部不孕症研究員  
高雄長庚紀念醫院婦產部主治醫師  
美國辛辛那提大學不孕症與生殖內分泌研究員  
臺灣生殖醫學會理事、監事  
現任：奇美醫學中心生殖醫學科主任  
奇美醫學中心醫學倫理委員會主任委員  
臺灣更年期醫學會監事