



## 何謂試管嬰兒?(IVF-ET)

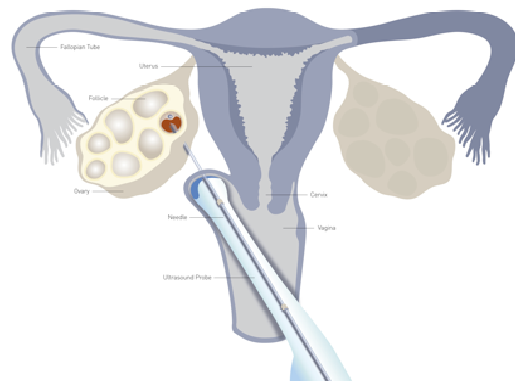
「試管嬰兒」在學術上稱為體外受精與胚胎移植(IVF-ET)，即以手術取出卵子加上經處理過的精子，在體外進行受精。受精卵在體外發育三至五天後，再移至子宮內著床發育。

### ☺ 適應症：

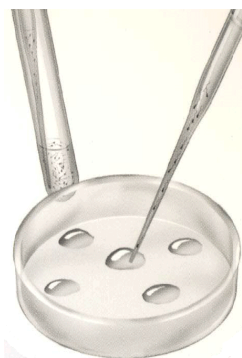
1. 輸卵管沾黏或阻塞者。
2. 嚴重精蟲稀少症或活動力差者。
3. 人工授精多次失敗者。
4. 高齡（38歲以上）不孕。
5. 重度子宮內膜異位。
6. 特殊需要者。

### ☺ 施行方式：

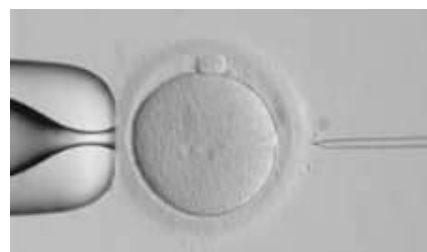
配合月經週期，使用排卵藥物刺激濾泡成長，藉超音波掃瞄濾泡大小及抽血測量荷爾蒙濃度，確定卵泡成熟後，再以超音波取卵（圖一），將卵與精子置於培養皿中進行體外自然受精或行單一精蟲卵質內顯微注射（圖二），當受精卵發育成4-8個細胞的胚胎或囊胚後，再由陰道放入子宮內（圖三），使之發育著床。



圖一 藉由超音波輔助經陰道取卵

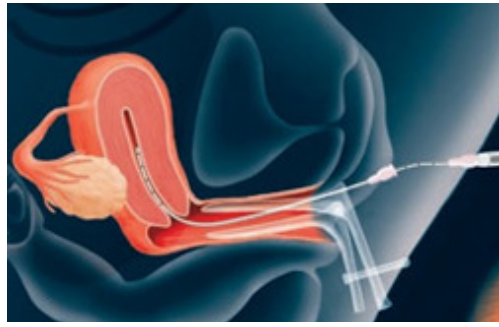


體外自然受精



單一精蟲卵質內顯微注射, ICSI

圖二 精子和卵子進行體外受精



圖三 經由陰道施行胚胎植入至子宮腔

### ☺ 懷孕成功率：

據統計，一個週期試管嬰兒的平均懷孕成功率約為 50%，但依年齡和不孕原因的不同而有差異，婦女年齡超過 38 歲，成功率降至 40%，42 歲以上更低於 10%。

### ☺ 副作用：

試管嬰兒造成多胞胎機率較高，據統計，大約三分之一，而多胞胎妊娠屬高危險妊娠，發生早產或母親和胎兒併發症的機會較高，因此在胚胎植入前，視病人年齡及胚胎的品質等因素，可與醫師討論並決定適合的植入胚胎數(目前台灣的規定至多可植入 4 顆胚胎)。假若發生多胞胎時，必要時(如病人有特殊的身體狀況、三胎或三胎以上等)，建議施行減胎術。至於，經由人工生殖科技方式來協助懷孕是否會提高畸形的機會？近幾年國外一些大型研究發現藉由人工生殖技術懷孕的寶寶畸形率略高於自然懷孕寶寶，尤其是採用顯微授精技術者，但經過分析後，認為此結果可能是由於不孕的原因而非所採用的技術，但仍需進一步的探討。而試管嬰兒的流產及子宮外孕機會均略高於一般孕婦。

**※※** 若有相關問題，請電 06-2812811 轉 53418 或 53417 洽本中心諮詢員。  
(諮詢時間：週一至週五 8:00 ~ 16:00、週六 8:00 ~ 12:00)

**祝您 心想事成**

**財團法人奇美醫院生殖醫學中心 敬上**

(1/10/2013,IVF.doc)